

1 Abgrenzungen (Praxis)

Nachstehend haben wir Ihnen die Möglichkeiten für Abgrenzungsbuchungen in den einzelnen Versionen von Sesam KMU Rechnungswesen aufgeführt.

Lite Standard Profi Exp

1.1 Manuelle Abgrenzung

Mit dem Rechnungswesen Lite müssen die transitorischen Buchungen wie auch die Rückbuchungen manuell eingebucht werden.

Nachfolgend ein Beispiel:

Wir grenzen per 31.12. Versicherungsprämien ab, die wir voraus bezahlt haben. (Laufzeit 1.7. – 30.6.2007 mit dem Betrag CHF 3000.-).

- ☞ **Wählen Sie das Menü «Bearbeiten - Buchen» und öffnen den «Einfachbeleg».**

Text	Soll (S)	Haben (H)	Betrag
Transitorische Aktiven	1300	6300	1500
		ohne Steuer	
S: Transitorische Aktiven	0.00		
H: Versicherungsprämien		0.00	

Hinweis

Für Abschlussbuchungen lässt sich unter «Extras / Optionen» im Register «Buchen» den Haken «Steuerschlüssel deaktivieren». Somit müssen Sie auf der Buchungsmaske den Steuerschlüssel nicht manuell umstellen

- ☞ **Geben Sie einen Buchungstext ein und wählen im Soll das Konto «1300» und im Haben das Konto «6300» an.**

Beachten Sie unbedingt die folgenden Punkte:

- ☞ Kennzeichnen Sie die transitorischen Buchungen, indem Sie als Gruppenkürzel ein grosses «T» verwenden. Somit kann anschliessend anhand dieses «T» gesucht und ausgewertet werden.
- ☞ Als Buchungsdatum wird in der Regel immer das Datum des Bilanzstichtages (letzter Tag im Buchhaltungsjahr) gewählt.
- ☞ Buchungen müssen im «alten» Geschäftsjahr vorgenommen werden.
- ☞ Wenn Sie Aufwand- oder Ertragskonten bebuchen, denken Sie daran, dass bei Abschlussbuchungen wie den transitorischen Buchungen keine MWST erhoben werden darf. Verwenden Sie dazu den Steuerschlüssel «ohne Steuer».

- Die Rückbuchungen für die transitorischen Buchungen müssen im neuen Geschäftsjahr vorgenommen werden. Das Buchungsdatum ist immer der erste Tag des neuen Geschäftsjahres.

Hinweis

Die transitorischen Konten werden am ersten Tag des neuen Geschäftsjahres auf null gesetzt.

Damit Sie im nächsten Jahr die Rechnungen nicht aus den Ordnern herausuchen müssen, geben Sie die Buchungsliste aus. Sie können dort nur die transitorischen Buchungen aufrufen.

Da Sie die Buchungen mit einem T versehen haben, können Sie unter «Buchungen suchen» den Filter benutzen und nach dem «T» suchen. Somit werden nur die transitorischen Buchungen angezeigt.

- Gehen Sie über «Bearbeiten - Buchungen suchen» und klicken auf die Schaltfläche «Suchen».**

Beleg	GF-Nr	Grp	Datum	Konto	G-Kto	PK-	OP-Nr	Text	Betrag	Steuer	FW	Betrag	Steuer	C
90001			16.01.2006	2000	4200	800C	90001	Lief.Nr. 80005 Rg.Nr. 900	7863.60	H				
90001			16.01.2006	4200	2000			Lief.Nr. 80005 Rg.Nr. 900	7863.60	S				
90002			17.01.2006	2000	div	800C	90002	Lief.Nr. 80005 Rg.Nr. 53	1066.20	H				VSM7E
90002			17.01.2006	4200	2000			Lief.Nr. 80005 Rg.Nr. 53	576.20	S	40.70			VSM7E
90002			17.01.2006	4201	2000			Lief.Nr. 80005 Rg.Nr. 53	490.00	S	34.60			VSM7E
90003			25.01.2006	2000	div	800C	90003	Lief.Nr. 80005 Rg.Nr. 900	983.45	H				
90003			25.01.2006	4200	2000			Lief.Nr. 80005 Rg.Nr. 900	439.00	S	31.00			VSM7E
90003			25.01.2006	4201	2000			Lief.Nr. 80005 Rg.Nr. 900	544.45	S	38.45			VSM7E
90004			30.01.2006	2000	4200	800C	90004	Lief.Nr. 80006 Rg.Nr. 897	1475.20	H				
90004			30.01.2006	4200	2000			Lief.Nr. 80006 Rg.Nr. 897	1475.20	S	104.20			VSM7E
90005			31.01.2006	2000	div	800C	90005	Lief.Nr. 80005 Rg.Nr. 900	2141.25	H				
90005			31.01.2006	4200	2000			Lief.Nr. 80005 Rg.Nr. 900	1710.85	S	120.85			VSM7E
90005			31.01.2006	4201	2000			Lief.Nr. 80005 Rg.Nr. 900	430.40	S	30.40			VSM7E

- Wechseln Sie ins Register «Text» und geben dort ein grosses «T» ein.**

Suchfilter - Temporärer Filter

Allgemein
 Nebenbücher
 Betrag
 Text
 Buchungen
 Sortieren

Text:

Gross-/Kleinschreibung

Beleg-Grp: exklusive

Codes:

Steuerkürzel: exklusive

MWST-Fixiernummer: bis

Journalzeile: bis

- Klicken Sie auf die Schaltfläche «OK» und anschliessend auf «Ausgabe».**

Nun haben wir die Buchungsliste mit den transitorischen Buchungen gebucht. Die Auswertung können Sie ausdrucken und als Beleg verwenden.

Beleg	GF-Nr	Grp	Datum	Konto	G-Kto	PK-	OP-Nr	Text	Betrag	Steuer	FW	Betrag	Steuer	C
80000	30	T	31.12.2006	1300	6220			Transitorische, 6, 01.07.2006 - 30.06.2007	1'200.00	S				
80000	30	T	31.12.2006	6220	1300			Transitorische, 6, 01.07.2006 - 30.06.2007	1'200.00	H				
80002	32	T	31.12.2006	1300	6300			Transitorische, 7, 01.04.2006 - 31.03.2007	1'500.00	S				
80002	32	T	31.12.2006	6300	1300			Transitorische, 7, 01.04.2006 - 31.03.2007	1'500.00	H				

Für die Rückbuchung kehren Sie einfach die Buchung um (Soll-/Haben-Tausch). Verwenden Sie für die Rückbuchungen das Gruppenkürzel «R». Somit können Sie auch die Rückbuchungen nach dem Gruppenkürzel auswerten.

- ☞ **Öffnen Sie die Buchungsmaske «Einfachbeleg» und erfassen den Buchungstext.**

Beleg bearbeiten

Einfachbeleg (Fibu) Speichern

GF-Nr: Grp: Blg-Nr:

Datum:

Text: Soll (S): Haben (H): Betrag:

ohne Steuer

S: Versicherungsprämien

H: Transitorische Aktiven

KST/KTR:

K: Haben

Hinweis

Damit für die Revision klar ersichtlich ist, das Sie transitorische Buchungen auflösen geben Sie beim Buchungstext einen Zusatz ein.
z.B. Rückbuchung TA Versicherung

- ☞ **Erfassen Sie die Konten im Soll «6300» und im Haben «1300».**
- ☞ **Speichern Sie den Beleg über die Schaltfläche «Speichern».**

1.2 Einstellungen für transitorische Buchungen

Die transitorischen Buchungen sowie die Abgrenzungsbuchungen werden direkt auf der Entstehungsbuchung definiert. Das heisst, Sie definieren direkt in der Buchungserfassung, wie und ob der Beleg abgegrenzt werden muss.

Damit Sie auf der Buchungsmaske die Datumseingaben vornehmen können, braucht das System noch die Angaben auf welche Konten die transitorischen Buchungen gebucht werden sollen. Diese Einstellungen nehmen Sie in den Optionen vor.

- ☒ **Öffnen Sie die «Optionen» über das Menü «Extras - Optionen» und wechseln Sie ins Register «Abgrenzungen».**

The screenshot shows the 'Optionen' dialog box with the 'Abgrenzungen' tab selected. The 'Allgemein' section has 'Typ' set to 'Transitorische Abgrenzungen', 'Automatische Abgrenzungen aktivieren' is unchecked, and 'Automatische transitorische Abgrenzungen aktivieren' is checked. The 'Vorgabewerte' section has 'Kreis' set to 'Abschluss', 'Grp.' set to 'T', 'TA' set to '1300' (Transitorische Aktiven), and 'TP' set to '2300' (Transitorische Passiven). The 'Buchungstexte übernehmen' radio button is selected, and the text field contains 'Transitorische, \$0, /n\$2'. The 'OK' and 'Abbrechen' buttons are at the bottom.

- ☒ **Aktivieren Sie das Kontrollfeld «Automatische transitorische Abgrenzungen aktivieren».**
- ☒ **Wählen Sie im Drop-Down-Menü unter «Typ» den Eintrag «Transitorische Abgrenzungen».**

Nun müssen Sie die Vorgabenwerte definieren. Das heisst, Sie können für die automatisierten Transitorischen Abgrenzungen einen eigenen Nummernkreis verwenden. Weiter empfehlen wir Ihnen, transitorische Buchungen unter der Beleggruppe «T» zu buchen.

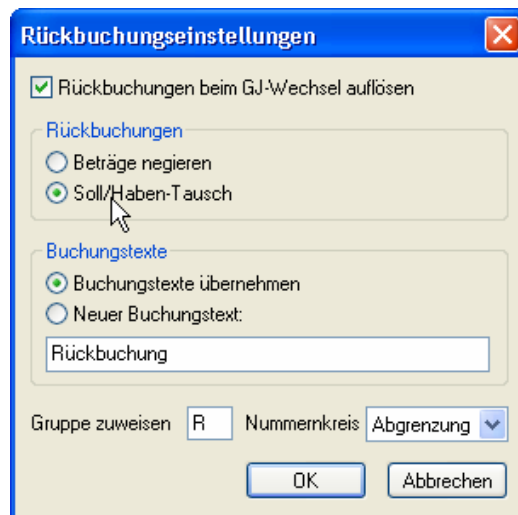
Zwingend sind die Einträge unter TA und TP. In diesen Feldern hinterlegen Sie die Standard-Kontierung für die Transitorischen Abgrenzungen.

Im unteren Bereich, definieren Sie noch den Text für die automatische Rückbuchung. Um einen aussagekräftigen Buchungstext zu definieren, stehen Ihnen noch folgende Platzhalter zur Verfügung:

\$0 Belegnummer des Ursprungsbeleges
\$1 Buchungstext des Ursprungsbeleges
\$2 Periode des Ursprungsbeleges
\$3 OP-Nummer des Ursprungsbeleges
\$4 PK-Nummer des Ursprungsbeleges
/n Zeilenschaltung

☞ **Klicken Sie auf die Schaltfläche «Mehr».**

In diesem Fenster definieren Sie was das System bei der Rückbuchung durchführen soll. Sie haben die Möglichkeit die Beträge mit Minus zu buchen oder die Buchung einfach umzukehren (das ist Standard).



Bei den Buchungstexten können Sie angeben, welcher Text das System bei der Rückbuchung angeben soll.

Es ist zu empfehlen, dass Sie für die Rückbuchungen auch ein Gruppenkürzel vergeben. z.B. ein «R»

Sie können dann nach diesem Kürzel suchen. So haben Sie eine Kontrolle ob alle Buchungen gebucht wurden.

☞ **Nach dem Einrichten schliessen Sie die Optionen indem Sie auf die «OK» Schaltfläche klicken.**

1.3 Einstellungen für Abgrenzungsbuchungen

Bei den Abgrenzungen sind genau die gleichen Einstellungen vorzunehmen, wie für die Transitorischen Buchungen. Um die Abgrenzungsbuchungen von den Transitorischen Buchungen zu unterscheiden, empfehlen wir Ihnen jedoch, andere Vorgabewerte (Nummernkreis, Beleggruppe) sowie eine andere Kontierung zu hinterlegen.

Legen Sie falls noch nicht vorhanden Konten für die Abgrenzungen an.

- ☞ **Aktivieren Sie das Kontrollfeld «Automatische Abgrenzungen erstellen».**
- ☞ **Wählen Sie im Drop-Down-Menü unter «Typ» den Eintrag «Abgrenzungen».**

The screenshot shows the 'Optionen' dialog box with the 'Abgrenzungen' tab selected. The 'Allgemein' section contains a dropdown menu for 'Typ' set to 'Abgrenzungen', and two checked checkboxes: 'Automatische Abgrenzungen aktivieren' and 'Automatische transitorische Abgrenzungen aktivieren'. The 'Vorgabewerte' section includes a dropdown for 'Kreis' set to 'Abgrenzung', a 'Grp.' field with 'A', and two rows for 'TA' (1350) and 'TP' (2350) with corresponding descriptions. At the bottom, the 'Neuer Buchungstext' radio button is selected, with a text field containing 'Abgrenzung, Beleg \$0 /n\$2' and a 'Mehr...' button. The 'OK' and 'Abbrechen' buttons are at the bottom right.

Erst durch das aktivierte Kontrollfeld «Automatische Abgrenzung erstellen» wird der untere Teil aktiviert. Die Einstellungen unter «Mehr» werden Sie beim Buchen des Beleges einstellen.

- ☞ **Schliessen Sie das Fenster «Optionen».**

1.4 Erstellen von Transitorischen Buchungen

Lite Standard Profi Exp

Wie schon erwähnt, werden die Transitorischen und Abgrenzungsbuchungen schon bei der Buchungserfassung abgegrenzt. Somit wird bereits während des Jahres auf dem Entstehungsbeleg definiert, dass es sich am Ende des Geschäftsjahres um eine Transitorische Buchung handelt.

Dazu ein Beispiel:

Sie bezahlen die Motorfahrzeugversicherung während des laufenden Geschäftsjahres, und zwar am 15. Juni 2006. Der Versicherungsschutz gilt ab 01. Juli 2006 bis und mit 30. Juni 2007, die Versicherungsprämie beträgt CHF 2'400.00 pro Jahr.

Bitte verbuchen Sie nun diesen Geschäftsfall:

- ☒ **Gehen Sie über «Bearbeiten - Buchen» und wählen Sie die Buchungsmaske «Einfachbeleg».**
- ☒ **Erfassen Sie die Zahlung einer Rechnung für die Motorfahrzeugversicherung (6220 - 1020) über den Betrag von Fr. 2'400.00.**

Hinweis

Verwenden Sie aussagekräftige Buchungstexte. Somit versteht auch eine Drittperson um was für eine Rechnung es geht. Dies verringert den Aufwand für die Revision.

Text	Soll (S)	Haben (H)	Betrag
MFZ Versicherung 01.07.06 - 30.06.07	6220	1020	2400

S: Fahrzeug Versicherung/-steuer 0.00
H: Bank RB, KK 123456.M23 37'040.30

- ☒ **Bevor Sie die Buchung speichern, klicken Sie auf die Schaltfläche «A».**

Nun öffnet sich das Fenster «Periodenbuchen». In diesem Fenster müssen Sie die Berechnungseinheit (nach Tagen, Wochen oder Monaten) sowie die Zeitperiode definieren.

Abgrenzen

monatlich
 quartalsweise
 halbjährlich
 per 31.12.2006

nur transitorisch buchen

Berechnen/Runden

Mit Tagen
 Mit Wochen
 Mit Monaten
 auf 5 Rappen runden

Beginn 01.07.2006 Ende 30.06.2007

OK Abbrechen

Hinweis

Wenn Sie die Linien Lite oder Standard haben ist der Bereich «Abgrenzen» inaktiv.

- ☒ **Aktivieren Sie das Kontrollfeld «nur transitorisch buchen».**

- ☒ **Erfassen Sie die Zeitperiode des Versicherungsschutzes vom 01.07.2006 bis zum 30.06.2007.**

Für das System heisst diese Datumseingabe, dass die Hälfte des Betrages (CHF 1200.-) ins neue Jahr gebucht wird.

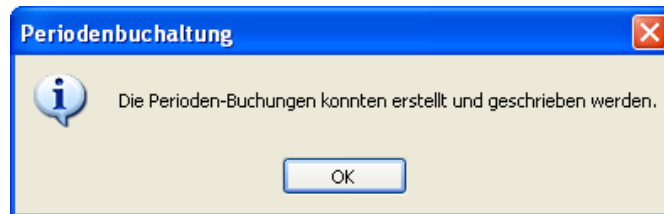
Hinweis

Wenn Sie den ganzen Betrag abgrenzen wollen, muss beim Beginn- und Enddatum das Folgejahr drin stehen

- ☒ **Bestätigen Sie anschliessend Ihre Eingabe über die «OK» Schaltfläche.**

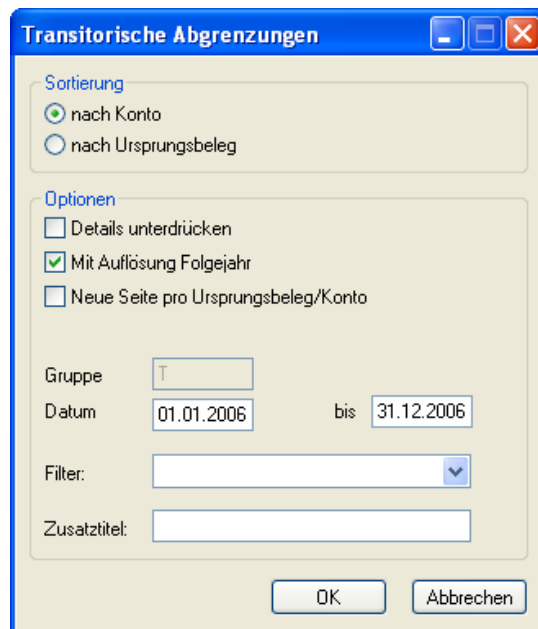
- ☒ **Speichern Sie anschliessend die Buchung.**

Nun bestätigt das Programm, dass die Periodenbuchungen erstellt wurden.



Die so erstellten Abgrenzungsbuchungen werden nun ebenfalls auf einer Auswertung sichtbar:

- ☒ **Öffnen Sie über den Menüpunkt «Auswertungen» den Eintrag «Abgrenzungen» und dann die Auswertung «Transitorische Abgrenzungen».**



- ☒ **Bestätigen Sie das Fenster über die «OK» Schaltfläche.**

GF	Beleg	Datum	Konto	G-Konto	Text	Betrag
			1300		TRANSITORISCHE AKTIVEN	
31	6	06.11.2006	6220	1020	MFZ Versicherung 01.07.06 - 30.06.07 Periodenerfolg 2006	2'400.00 1'200.00
	80001	31.12.2006	1300	6220	Transitorische, 6, 01.07.2006 - 30.06.2007	1'200.00
		01.01.2007	6220	1300		1'200.00
TOTAL						1'200.00
			2300		TRANSITORISCHE PASSIVEN	
TOTAL						0.00

Hier ist ersichtlich, dass das Rechnungswesen per 31.12.2006 CHF 1'200.00 abgrenzt und beim Geschäftsjahreswechsel per 01.01.2007 wieder zurückbuchen wird.

1.5 Erstellen von Abgrenzungsbuchungen

Lite Standard Profi Exp

Bei den Abgrenzungen für Zwischenabschlüsse ist gleich vorzugehen wie bei den Abgrenzungen am Ende des Jahres.

Ein Beispiel:

Sie verbuchen am 20. März 2006 die Zahlung der Betriebshaftpflicht-Versicherung über CHF 6'000.00. Der Versicherungsschutz gilt vom 01. April 2006 bis zum 31. März 2007.

- **Gehen Sie über «Bearbeiten - Buchen» und wählen Sie die Buchungsmaske «Einfachbeleg» an.**
- **Erfassen Sie die Zahlung der Betriebshaftpflicht-Versicherung (6300/1020) über CHF 6'000.00.**

- **Bevor Sie nun die Buchung speichern, klicken Sie bitte auf die Schaltfläche «A».**

Nun öffnet sich das Fenster «Periodenbuchen». Hier müssen Sie die Periodizität der zu tätigen Abgrenzungen definieren. Zudem wird hier die Berechnungsgrundlage (Tage, Wochen, Monate) sowie die Periode der bezahlten Leistung hinterlegt.

Wenn Sie Abgrenzungen vornehmen wollen, muss der Bereich «Abgrenzen» aktiviert sein. Sie können dort einstellen wie das System abgrenzen soll. z.B. Das System bucht quartalsweise eine Buchung und löst diese am Folgetag wieder auf.

- ⌘ **Stellen Sie die Abgrenzungen auf «monatlich» um.**
- ⌘ **Geben Sie die Periode des Versicherungsschutzes vom 01.04.2006 bis zum 31.03.2007 ein.**
- ⌘ **Bestätigen Sie mit «OK» und speichern Sie die Buchung.**

Hinweis

Wenn eine Buchung gemacht wird, die über das Fibujahr aus geht, erstellt das System automatisch die transitorische Abgrenzung.

Nun bestätigt das Programm, dass die Periodenbuchungen erstellt wurden.

- ⌘ **Öffnen Sie über den Menüpunkt «Auswertungen» den Eintrag «Abgrenzungen» und dann die Auswertung «Abgrenzungen».**

- ⌘ **Klicken Sie auf «OK».**

GF	Beleg	Datum	Konto	G-Konto	Text	Soll	Haben	Saldo
32	7	20.03.2006	6300	1020	Betriebshaftpflicht 01.04.06 - 31.03.07	6'000.00		6'000.00
	90002	31.03.2006	6300	1300	Abgrenzung, Beleg 7 01.04.2006 - 31.03.2007		6'000.00	0.00
	90003	30.04.2006	1300	6300	Abgrenzung, Beleg 7 01.04.2006 - 31.03.2007	500.00		-500.00
	90004	31.05.2006	1300	6300	Abgrenzung, Beleg 7 01.04.2006 - 31.03.2007	500.00		-1'000.00
	90005	30.06.2006	1300	6300	Abgrenzung, Beleg 7 01.04.2006 - 31.03.2007	500.00		-1'500.00
	90008	31.07.2006	1300	6300	Abgrenzung, Beleg 7 01.04.2006 - 31.03.2007	500.00		-2'000.00
	90009	31.08.2006	1300	6300	Abgrenzung, Beleg 7 01.04.2006 - 31.03.2007	500.00		-2'500.00
	90010	30.09.2006	1300	6300	Abgrenzung, Beleg 7 01.04.2006 - 31.03.2007	500.00		-3'000.00
	90011	31.10.2006	1300	6300	Abgrenzung, Beleg 7 01.04.2006 - 31.03.2007	500.00		-3'500.00
	90012	30.11.2006	1300	6300	Abgrenzung, Beleg 7 01.04.2006 - 31.03.2007	500.00		-4'000.00
	90013	31.12.2006	1300	6300	Abgrenzung, Beleg 7 01.04.2006 - 31.03.2007	500.00		-4'500.00
Total Soll/Haben per 31.12.2006						10'500.00	6'000.00	
Total Periodenerfolg								-4'500.00
Restbetrag								10'500.00
Restbetrag aus Vorjahr								1'500.00
		31.01.2006	1300	6300	Abgrenzung, Beleg 90006 01.01.2007 - 31.03.2007		1'500.00	0.00
		31.01.2007	6300	1300	Abgrenzung, Beleg 90006 01.01.2007 - 31.03.2007	500.00		500.00
		28.02.2007	6300	1300	Abgrenzung, Beleg 90006 01.01.2007 - 31.03.2007	500.00		1'000.00
		31.03.2007	6300	1300	Abgrenzung, Beleg 90006 01.01.2007 - 31.03.2007	500.00		1'500.00
Total Soll/Haben per 31.03.2007						1'500.00	1'500.00	
Total Periodenerfolg								1'500.00
Restbetrag								0.00

Auf dieser Auswertung sind nun die monatlichen Abgrenzungen von CHF 500.00 sowie der Periodenerfolg des aktuellen und des darauf folgenden Geschäftsjahres ersichtlich.