

# 1 Budgetierung

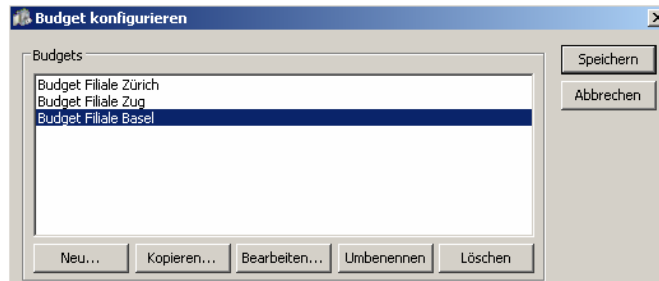
Immer mehr Kunden legen Wert auf eine umfangreiche Budgetierung. Das Sesam Rechnungswesen bietet Ihnen die Möglichkeit, mehrere Budgets pro Mandant zu erstellen. Sei es für interne Abteilungen oder für Zweigniederlassungen. Es kann jederzeit ein neues Budget erstellt oder ein bestehendes Budget kopiert werden. Im Weiteren können so genannte Budgetsets erstellt werden. Das heisst, ein Budget kann zu einem bestimmten Wert multipliziert, addiert oder subtrahiert werden. Auch können mehrere Budgets kumuliert werden.

## **In diesem Kapitel lernen Sie,**

- ⌘ wie Sie ein Budget konfigurieren und
- ⌘ wie Sie ein Budget bearbeiten.

## 1.1 Konfiguration des Budgets

- Öffnen Sie die Budget-Konfiguration im Menü «Bearbeiten - Budget - Konfigurieren...».



Im oberen Teil sind sämtliche erfassten Budgets ersichtlich. Hier haben Sie die Möglichkeit, ein neues Budget zu eröffnen oder ein bestehendes zu löschen. Ebenfalls kann ein bereits erfasstes Budget in ein neues oder bestehendes Budget kopiert werden.

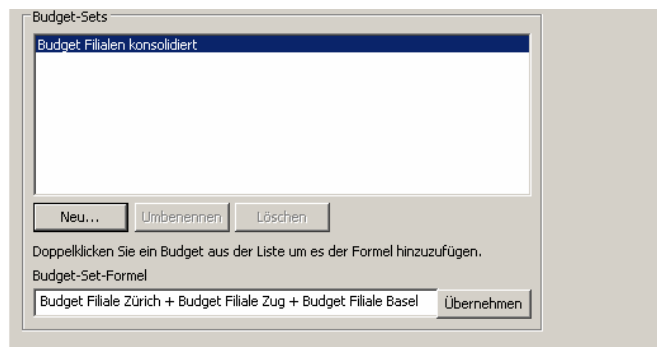
- Löschen Sie alle bestehenden Budgets über die Schaltfläche «Löschen».
- Erfassen Sie über die Schaltfläche «Neu» ein neues Budget für die Filialen Zürich, Zug und Basel.
- Benennen Sie anschliessend das Budget Zürich in Zürich City um.

Über die Schaltfläche «Bearbeiten» öffnen Sie direkt die Maske Budget bearbeiten, worin die entsprechenden Konten budgetiert werden können.

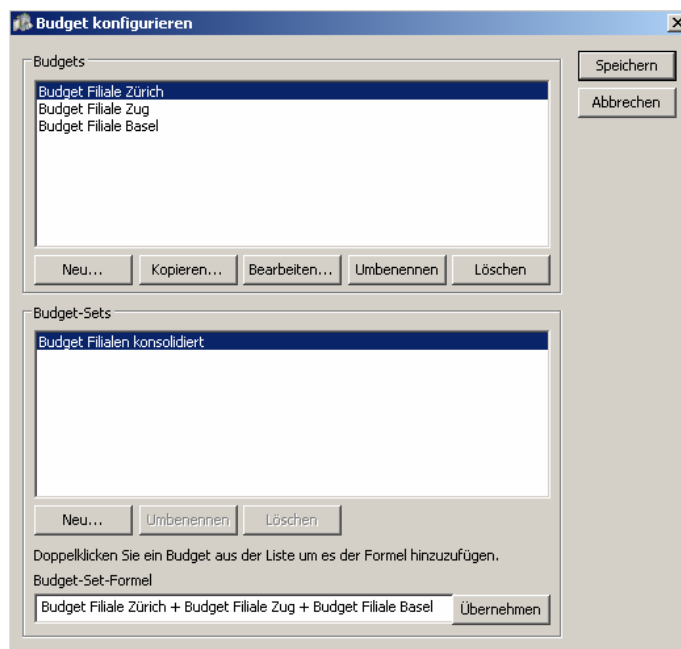
Bezeichnung	Jahr	1. Quartal	2. Quartal	3. Quartal	4. Quartal
ER - Erfolgsrechnung	1'632'500.00	408'125.00	408'125.00	408'125.00	408'125.00
3 - Betriebsertrag aus Lieferungen un...	1'075'000.00	268'750.00	268'750.00	268'750.00	268'750.00
32 - Handelsbeitrag	720'000.00	180'000.00	180'000.00	180'000.00	180'000.00
320 - Handelsbeitrag Schliessan...	720'000.00	180'000.00	180'000.00	180'000.00	180'000.00
3200 - Erlös Schliessanlagen	600'000.00	150'000.00	150'000.00	150'000.00	150'000.00
3201 - Erlös Ersatzteile	120'000.00	30'000.00	30'000.00	30'000.00	30'000.00
329 - Ertragsminderungen Han...	0.00	0.00	0.00	0.00	0.00
3290 - Skonti	0.00	0.00	0.00	0.00	0.00
3291 - Kundenrabatte	0.00	0.00	0.00	0.00	0.00
3295 - Verluste aus Forderu...	0.00	0.00	0.00	0.00	0.00
3297 - Frachten, Porti	0.00	0.00	0.00	0.00	0.00
34 - Dienstleistungsertrag	355'000.00	88'750.00	88'750.00	88'750.00	88'750.00
340 - Dienstleistungsertrag Sc...	355'000.00	88'750.00	88'750.00	88'750.00	88'750.00
36 - Übriger Ertrag	0.00	0.00	0.00	0.00	0.00
360 - Nebenertrag aus Lieferan...	0.00	0.00	0.00	0.00	0.00
37 - Eigenleistungen und Eigern...	0.00	0.00	0.00	0.00	0.00
372 - Eigenverbr. an Handelsfw...	0.00	0.00	0.00	0.00	0.00
4 - Aufwand für Material, Waren und ...	154'000.00	38'500.00	38'500.00	38'500.00	38'500.00
42 - Handelswarenaufwand	154'000.00	38'500.00	38'500.00	38'500.00	38'500.00
420 - Handelswarenaufwand ...	154'000.00	38'500.00	38'500.00	38'500.00	38'500.00
4200 - Einkauf Schliessanla...	131'000.00	32'750.00	32'750.00	32'750.00	32'750.00
4201 - Einkauf Ersatzteile/K...	23'000.00	5'750.00	5'750.00	5'750.00	5'750.00
427 - Direkte Einkaufsbespen	0.00	0.00	0.00	0.00	0.00
4270 - Bezugskosten	0.00	0.00	0.00	0.00	0.00
4271 - Einkaufszölle	0.00	0.00	0.00	0.00	0.00
429 - Einkaufspreisminderungen	0.00	0.00	0.00	0.00	0.00
4290 - Lieferantenkonti	0.00	0.00	0.00	0.00	0.00
4291 - Rabatte und Preisna...	0.00	0.00	0.00	0.00	0.00
44 - Aufwand für Drittleistungen	0.00	0.00	0.00	0.00	0.00
BG1 - Bruttogewinn 1					
5 - Personalaufwand	301'450.00	75'362.50	75'362.50	75'362.50	75'362.50
BG2 - Bruttogewinn 2 #Bruttoverlust 2					
6 - Sonstiger Betriebsaufwand	102'050.00	25'512.50	25'512.50	25'512.50	25'512.50

Weiter können so genannte Budget-Sets (virtuelle Budgets) erstellt werden. Budget-Sets können addiert / multipliziert oder mit beliebigen Formel versehen werden, es sind keine Grenzen gesetzt.

Der Einsatz von Budget-Sets ist sinnvoll, bei getrennter Budgetierung von Filialen oder Standorten, um diese einfach zu konsolidieren.



☞ **Klicken Sie auf die Schaltfläche «Neu» und erfassen die Bezeichnung «Budget Filialen konsolidiert».**



☞ **Addieren Sie in diesem Budget-Set sämtliche Filialen mittels Doppelklick.**

## 1.2 Bearbeiten des Budgets

In diesem Fenster können die eröffneten Budgets geöffnet und bearbeitet werden. Es kann jährlich, quartalsweise oder monatlich budgetiert werden. Bilanzkonten können falls gewünscht, ausgeblendet werden.

Bezeichnung	Jahr	1. Quartal	2. Quartal	3. Quartal	4. Quartal
Budget Filiale Zürich (Hauptkontenplan)					
ER - Erfolgsrechnung	1'947'320'658	1'236'830'164	1'236'830'164	1'236'830'164	1'236'830'164
3 - Betriebsertrag aus Lieferungen un...	48'344'270.00	12'086'067.50	12'086'067.50	12'086'067.50	12'086'067.50
32 - Handelsbeitrag	48'217'664.00	12'054'416.00	12'054'416.00	12'054'416.00	12'054'416.00
320 - Handelsbeitrag Schliessan...	58'665.00	14'666.25	14'666.25	14'666.25	14'666.25
3200 - Erlös Schliessanlagen...	54'544.00	13'636.00	13'636.00	13'636.00	13'636.00
3201 - Erlös Ersatzteile	4'121.00	1'030.25	1'030.25	1'030.25	1'030.25
329 - Ertragsminderungen Han...	48'158'998.00	12'039'749.75	12'039'749.75	12'039'749.75	12'039'749.75
3290 - Skonti	4'251.00	1'062.75	1'062.75	1'062.75	1'062.75
3291 - Kundenrabatte	1'154.00	288.50	288.50	288.50	288.50
3295 - Verluste aus Forderu...	41'228.00	10'307.00	10'307.00	10'307.00	10'307.00
3297 - Frachten, Posti	48'112'366.00	12'028'091.50	12'028'091.50	12'028'091.50	12'028'091.50
34 - Dienstleistungsertrag	121'481.00	30'370.25	30'370.25	30'370.25	30'370.25
340 - Dienstleistungsertrag Sc...	121'481.00	30'370.25	30'370.25	30'370.25	30'370.25
3400 - Kundenarbeiten (Inst...	11'841.00	2'960.25	2'960.25	2'960.25	2'960.25
3401 - Beratung/Analyse/Pl...	98'412.00	24'603.00	24'603.00	24'603.00	24'603.00
3402 - Wartungsverträge	11'228.00	2'807.00	2'807.00	2'807.00	2'807.00
36 - Übriger Ertrag	51'25.00	1'281.25	1'281.25	1'281.25	1'281.25
360 - Nebenbeitrag aus Lieferun...	51'25.00	1'281.25	1'281.25	1'281.25	1'281.25
3607 - Uebrigter Ertrag (inkl. ...	51'25.00	1'281.25	1'281.25	1'281.25	1'281.25
37 - Eigenleistungen und Eigenv...	0.00	0.00	0.00	0.00	0.00
4 - Aufwand für Material, Waren und ...	2'452'590'490...	613'147'622.50	613'147'622.50	613'147'622.50	613'147'622.50
42 - Handelswarenaufwand	2'452'590'490...	613'147'622.50	613'147'622.50	613'147'622.50	613'147'622.50
420 - Handelswarenaufwand ...	2'452'590'490...	613'147'622.50	613'147'622.50	613'147'622.50	613'147'622.50
4200 - Einkauf Schliessanla...	245'245.00	61'311.25	61'311.25	61'311.25	61'311.25
4201 - Einkauf Ersatzteile/K...	2'452'345'245...	613'086'311.25	613'086'311.25	613'086'311.25	613'086'311.25
427 - Direkte Einkaufsbespen	0.00	0.00	0.00	0.00	0.00
429 - Einkaufspreisminderungen	0.00	0.00	0.00	0.00	0.00
44 - Aufwand für Drittleistungen	0.00	0.00	0.00	0.00	0.00
BG1 - Bruttogewinn 1					
5 - Personalaufwand	2'446'385'898...	611'596'474.50	611'596'474.50	611'596'474.50	611'596'474.50
50 - Personalaufwand GL	2'345'234'525...	586'308'631.25	586'308'631.25	586'308'631.25	586'308'631.25
5000 - Löhne Geschäftsleitung	2'345'234'525...	586'308'631.25	586'308'631.25	586'308'631.25	586'308'631.25

Ferner können ein oder mehreren Konten einer bestimmten Kostenstelle zugeworden werden.

☞ **Klicken Sie auf die Hauptkostenstelle «911 Fertigung».**

Im oberen, rechten Bereich des Fensters wird das Feld «Konten zuweisen» freigegeben.

	2. Quartal	3. Quartal	4. Quartal	
IO	0.00	0.00	0.00	
IO	0.00	0.00	0.00	
IO	0.00	0.00	0.00	
IO	0.00	0.00	0.00	

☞ **Doppelklicken im Feld «Konten zuweisen».**

Der Kontenbrowser öffnet sich. Sie haben die Möglichkeit ein Konto oder mittels CTRL-Taste mehrere Konten einzufügen.

Konto-Nr	Typ	Bezeichnung
2990	Passiv	Gewinn- und Verlustvortrag
2991	Passiv	Jahresgewinn/Jahresverlust
3200	Ertrag	Erlös Schliessanlagen
3201	Ertrag	Erlös Ersatzteile
3290	Ertrag	Skonti
3291	Ertrag	Kundenrabatte
3295	Ertrag	Verluste aus Forderungen
3297	Ertrag	Frachten, Porti
3400	Ertrag	Kundenarbeiten (Installation)
3401	Ertrag	Beratung/Analyse/Planung
3402	Ertrag	Wartungsverträge
3607	Ertrag	Uebrig Ertrag (inkl. Spesen)
3720	Ertrag	Eigenverbrauch Schliessanlagen
4200	Aufwand	Einkauf Schliessanlagen
4201	Aufwand	Einkauf Ersatzteile/Kleinmat.
4270	Aufwand	Bezugskosten
4271	Aufwand	Einkaufszölle
4290	Aufwand	Lieferantenskonti
4291	Aufwand	Rabatte und Preisnachlässe
4400	Aufwand	Fremdarbeiten allgemein
5000	Aufwand	Löhne Geschäftsleitung
5200	Aufwand	Löhne
5201	Aufwand	Ueberstunden u. Ferienvergütung
5202	Aufwand	Gratifikationen
5203	Aufwand	Provisionen
5205	Aufwand	Leistungen von Sozialversich.
5270	Aufwand	AHV/IV/EO/ALV-Beiträge

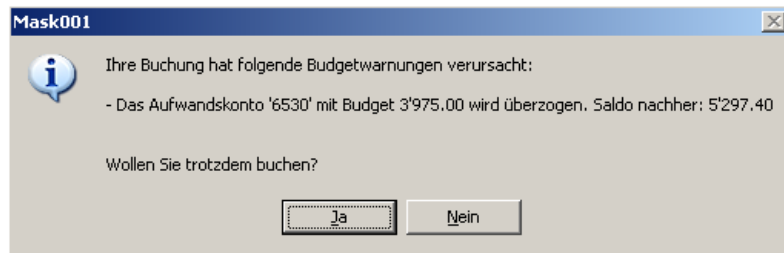
☞ **Fügen Sie das Konto 4400 Fremdarbeiten mittels Schaltfläche «Senden» ein.**



Das Konto 4400 Fremdarbeiten ist nun der «Kostenstelle 911» Fertigung zugeordnet und kann budgetiert werden.

Um die aktuellen Budgetwerte zu überwachen, kann in den Optionen eine Buchungswarnung aktiviert werden. Sobald mit einer Buchung das Budget überschritten wird, erscheint eine Hinweismeldung.

Optionen		
Buchungsmasken	Mandanten	Benutzerrechte
Kontenplanvorlagen	DTA	E-Banking
Papyrus	Einstellungen	Abgrenzungen
Allgemein	Währung	Buchen
		Auswertung
		Navigationshilfe
<input checked="" type="checkbox"/> Warnung falls Kto in Soll und Haben <input checked="" type="checkbox"/> Buchungswarnung bei Ertragskonten <input type="checkbox"/> Saldi mit S/H-Darstellung <input type="checkbox"/> Beleg-Nr mutierbar <input type="checkbox"/> Bankverbindung validieren		
Budgetwarnungen		
<input checked="" type="checkbox"/> Aufwandskonten	<input type="checkbox"/> Bilanzkonten	
<input type="checkbox"/> Ertragskonten	<input checked="" type="checkbox"/> Kostenstellen/-träger	
Vergleichsbudget	Hauptbudget	



- ⌘ **Öffnen Sie die Optionen im Menü «Extras».**
- ⌘ **Setzen Sie im Register «Buchen» die Checkbox «Aufwandskonten» im Bereich «Budgetwarnung» im Menü «Extras – Optionen».**