

## 1. Ausgangslage

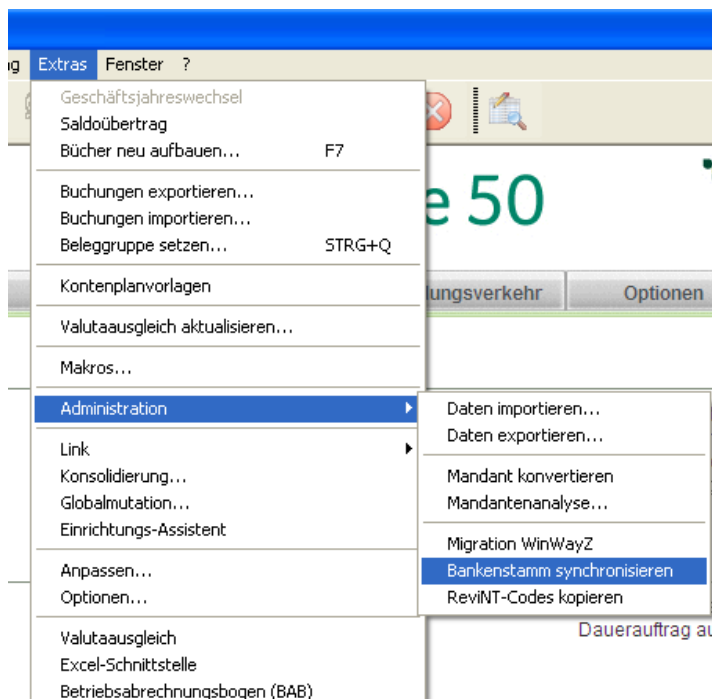
Um den Zahlungsverkehr einwandfrei anwenden zu können, ist es wichtig, dass sich der Bankstamm auf dem neuesten Stand befindet.

Ansonsten kann es sein, dass beim Erstellen eines DTA-Files die Fehlermeldung „SWIFT fehlt“ erscheint:



## 2. Lösungsansatz

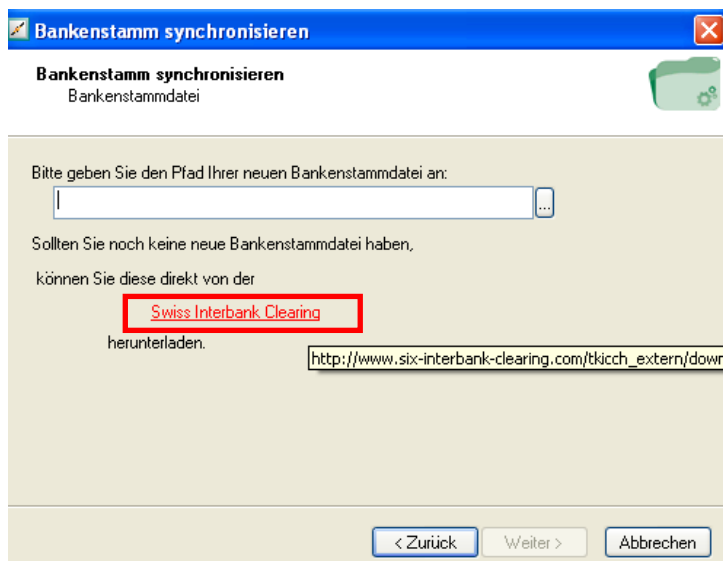
Im Rechnungswesen öffnen Sie die Funktion „Bankenstamm synchronisieren“ über das Menü Extras - Administration.



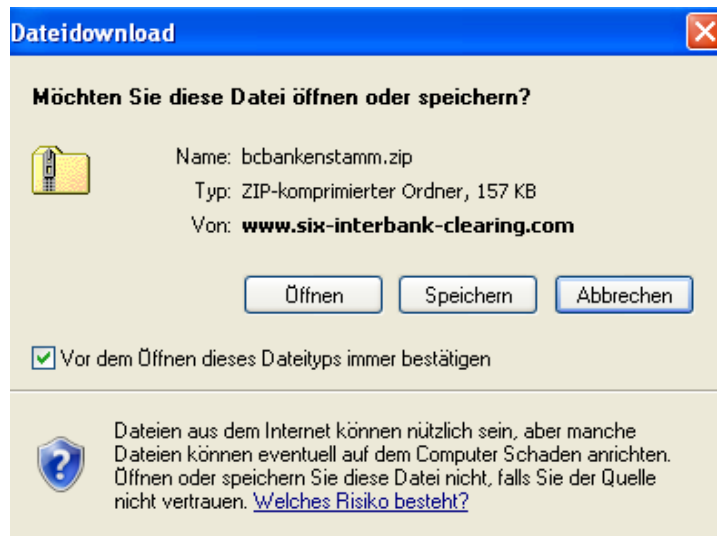
Das Fenster „Bankenstamm synchronisieren“ öffnet sich. Um den Vorgang fortzusetzen, klicken Sie einfach auf „Weiter“.



Damit die aktuellsten Daten importiert werden können, muss zuerst das neuste File heruntergeladen werden. Dieses File können Sie über die Homepage der Swiss Interbank Clearing Homepage abrufen. Im Dialog können Sie über den Link direkt zugreifen.

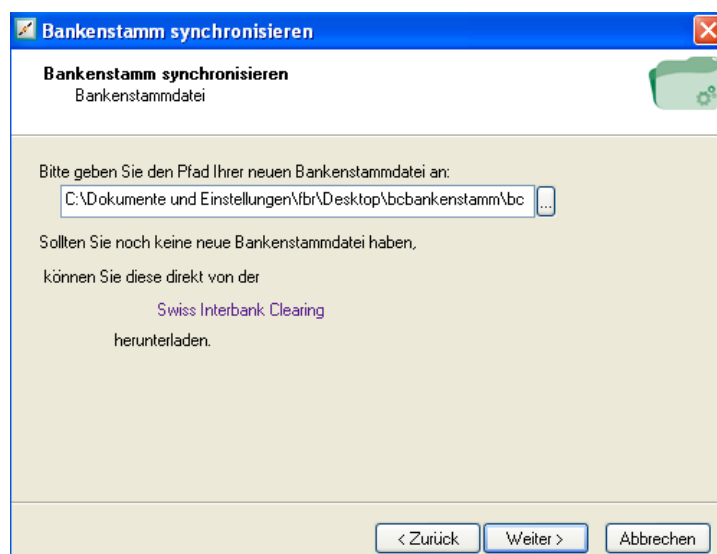


Nachdem Sie auf den Link geklickt haben, erscheint das Fenster „Dateidownload“. Speichern Sie nun die Bankenstamm-Datei ab. Der Pfad kann frei gewählt werden und bezieht sich noch nicht auf die Mandantenpfade.



Die Bankenstamm-Datei wurde nun in dem von Ihnen angegebenen Pfad gespeichert und muss nach dem Download entzippt werden.

Nun kann die heruntergeladene und entzippte Datei über den Button „...“ angewählt werden. Anschliessend klicken Sie auf „Weiter“.



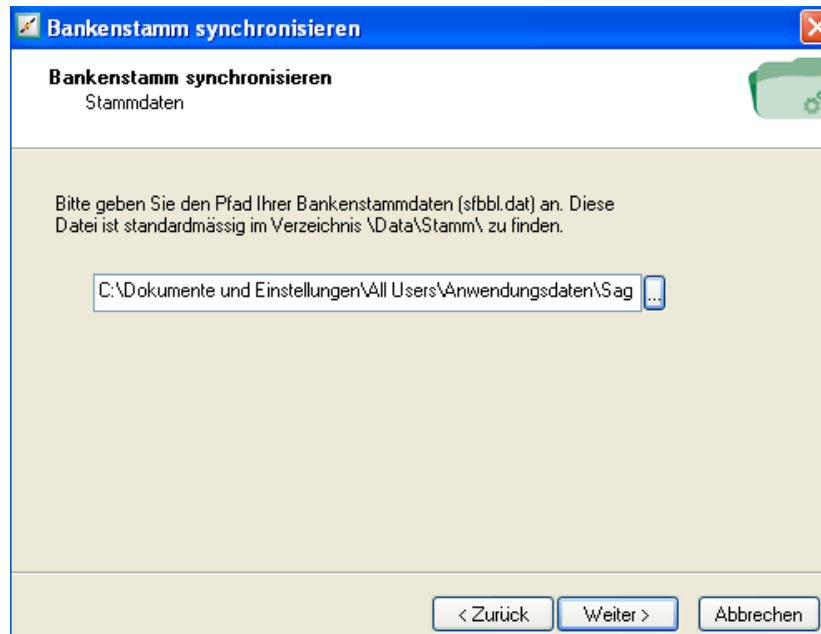
Im nächsten Fenster muss der Pfad der Bankenstamm-Datei „sfbbl.dat“, worin sämtliche Banken erfasst sind, angegeben werden. Es kann durchaus sein, dass Ihre Mandanten auf unterschiedliche „sfbbl.dat“-Dateien zugreifen.

Standardmässig wird die „sfbbl.dat“ wie folgt abgelegt:

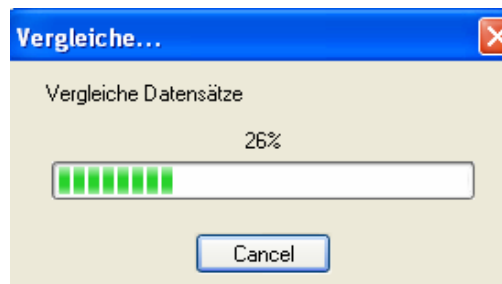
Bei XP: C:\Dokumente und Einstellungen\All Users\Anwendungsdaten\Sage\Data\Rewe\Stamm

Bei Vista oder Windows7: C:\ProgramData\Sage\Data\Rewe\Stamm

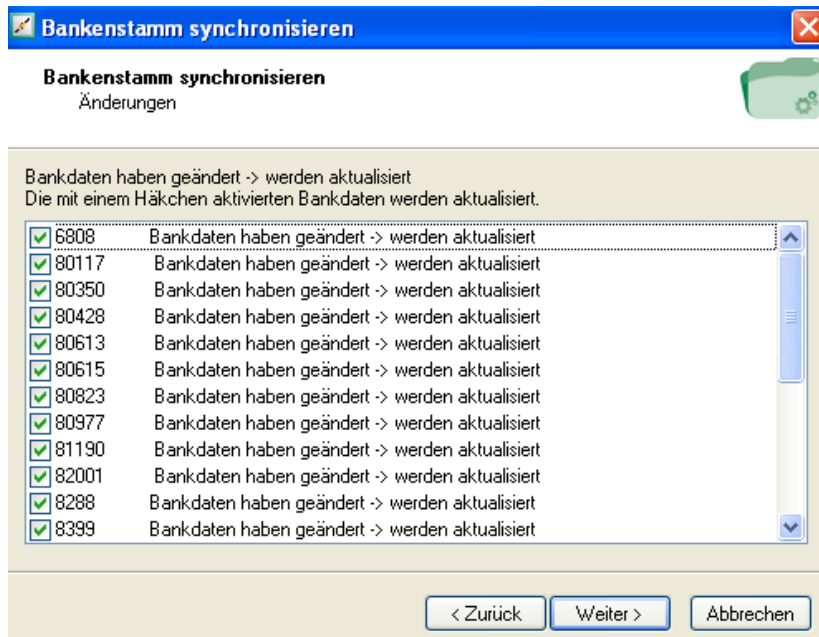
Um den Vorgang fortzusetzen, klicken Sie einfach auf „Weiter“.



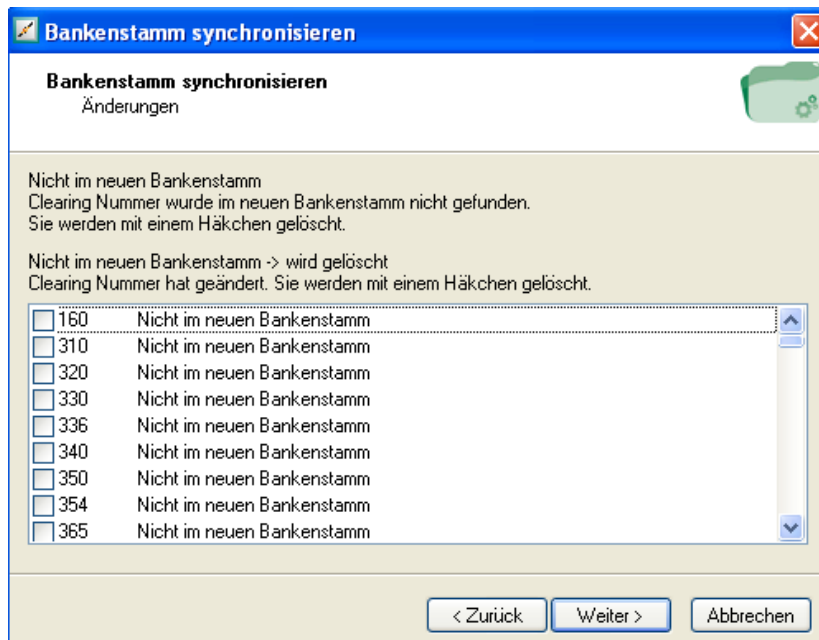
Im nächsten Schritt wird der Bankenstamm überprüft und die neuesten Daten importiert.



Anschließend erscheint eine Liste mit den neuesten Banken oder den geänderten Daten. Auch hier kann mit „Weiter“ fortgesetzt werden.



Anschließend erscheint noch eine Liste mit den Banken, welche nicht im neuen Bankenstamm gefunden wurden. Diejenigen Banken mit einem Häkchen werden gelöscht. Auch hier kann mit „Weiter“ fortgesetzt werden.



Nach diesem Vorgang ist die Synchronisation abgeschlossen. Zum Schluss wird ein Protokoll angezeigt. Hier sehen Sie, wie viele Banken neu eingefügt oder aktualisiert wurden. Mit „Fertig stellen“ schliessen Sie den Vorgang ab.

	Erfolgreich	Fehlgeschlagen
Aktualisiert	44	0
Eingefügt	2	2
Gelöscht	4	0

Klicken Sie auf "Fertig stellen".

< Zurück   **Fertig stellen**   Abbrechen